



*Ice* **STRIKER™**



# BENUTZERHANDBUCH

380-LITER EDELSTAHLSTREUER

# INHALTSVERZEICHNIS

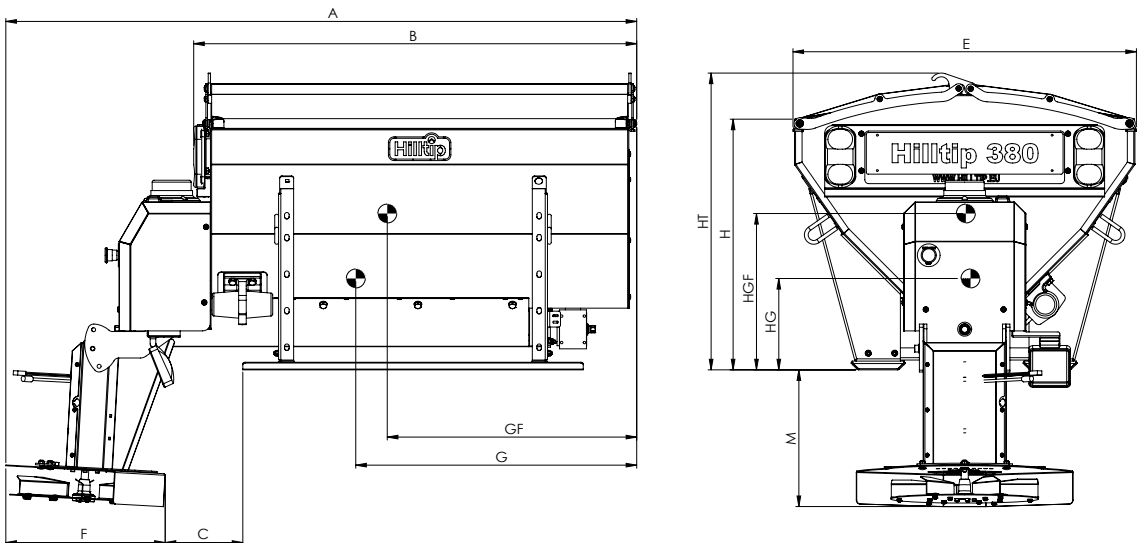
---

<b>Allgemeine Informationen</b> .....	<b>3</b>
Streuer Spezifikationen.....	3
Technische Daten.....	4
<b>Sicherheitshinweise</b> .....	<b>4</b>
Sicherheitsvorkehrungen.....	5
Persönliche Sicherheit.....	5
Not-Aus.....	5
Warn- und Sicherheitsaufkleber.....	6
<b>Details und Installationsanleitungen</b> .....	<b>7</b>
Positionierung der Steuertafel.....	7
Montage der Abdeckplane.....	7
<b>Bedienung des Streuers</b> .....	<b>8</b>
Montage des Streuer.....	8
Hochklappen des Schachtes.....	8
Streumuster.....	9
Blockierte Schnecke manuell drehen.....	9
<b>Durchschnittliche Materialgewichte</b> .....	<b>10</b>
<b>Demontage des Streuers</b> .....	<b>10</b>
<b>Wartung</b> .....	<b>11</b>
<b>Einlagerung</b> .....	<b>12</b>
<b>Garantieinformationen</b> .....	<b>13</b>
<b>Elektrische Schaltplan</b> .....	<b>14</b>
<b>Konformitätserklärung</b> .....	<b>15</b>



**VORSICHT** - Lesen Sie dieses Handbuch sorgfältig durch, bevor Sie den Streuer installieren oder benutzen.

# ALLGEMEINE INFORMATIONEN




BESCHREIBUNG (mm)	IceStriker 380
A Gesamtlänge	1670
B Maximale Trichterlänge	1170
C Abstand zwischen Schütte und Schiene	205
E Maximale äußere Breite (bei montiertem Trichter)	910
F Gesamtlänge der Streugruppe (Platte + Schütte)	425
G Abstand vom Schwerpunkt bis zur Vorderseite des Trichters (leer)	743
GF Abstand vom Schwerpunkt bis zur Vorderseite des Trichters (voll)	660
H Höhe des Trichters von der Ladefläche des Transportfahrzeugs	665
HG Höhe des Schwerpunkts von der Ladefläche des Transportfahrzeugs (leer)	242
HGF Höhe des Schwerpunkts von der Ladefläche des Transportfahrzeugs (voll)	414
HT Gesamthöhe des Trichters von der Ladefläche des Transportfahrzeugs	785
M Abstand zwischen der Streuplatte und der Ladefläche des Transportfahrzeugs	Kurze Schütte = 360 Lange Schütte = 610


BESCHREIBUNG	IceStriker 380
Trichtervolumen, Wasserpegel (H Pegel)	350 liter
Trichtervolumen, gerundet (HT Pegel)	380 liter
Gewicht des leeren Streuers	120 kg
Voll geladener Streuer, (H Pegel)	680 kg
Voll geladener Streuer, (HT Pegel)	730 kg


	TECHNISCHE DATEN	IceStriker 380
Antrieb	Bohrmotor mit Encoder, IP65	320W
	Schneckengetriebe, IP65	JA
	Spinnermotor, IP65	250W
	Spinner-Planetenrad, IP65	JA
	Salzflüssigkeitspumpe, (optional) IP65	30-35l/min
Elektrisch	Schaltkasten 12 V	Canbus
	Steuerung	JA
	Hauptsicherung	80A
	Ampere-Entnahme regelmäßige Verwendung	30-45A
	Rüttler, 90 kg Kraft	15A
	Leuchtbake (optional)	LED
	Rücklicht mit Platten-Set (optional)	2x30 LED
Betriebsleuchte LED X 5 (optional)	5 x LED	
Software	Programme für unterschiedliche Materialien	JA
	USB-Anschluss an Steuerung	JA
	GPS & Manuelle Steuerung	JA


## SICHERHEITSHINWEISE


Eine inkorrekte Installation und Benutzung könnten zu schweren Verletzungen und/oder Sachschäden führen. Vergewissern Sie sich, dass Sie dieses Handbuch und alle Aufkleber verstanden haben, bevor Sie den Streuer installieren, in Betrieb nehmen oder Anpassungen vornehmen.


 **ACHTUNG**  
Beachten Sie diese Sicherheitsvorkehrungen vor, während und nach dem Betrieb des Streuers. Wenn Sie diese Vorkehrungen treffen, können Sie Verletzungen und Sachbeschädigungen vorbeugen.

 **ACHTUNG**  
Warten Sie, bis die Schnecke und der Spinner stoppen, und schalten Sie den Strom ab, bevor Sie am Streuer Wartungsarbeiten vornehmen.

 **HINWEIS**  
Verwenden Sie bei der Schmierung nach jeder Benutzung ein Mehrzweckfett von guter Qualität.

 **ACHTUNG**  
Sorgen Sie dafür, dass Personen mindestens zehn Meter entfernt sind, wenn der Streuer in Betrieb ist.

 **VORSICHT**  
Leeren und reinigen Sie den Trichter nach jeder Nutzung. Im Trichter zurückgebliebenes, nicht verwendetes Material könnte gefrieren oder erstarren, was einen sachgemäßen Betrieb des Streuers verhindern könnte.

 **HINWEIS**  
Der vom laufenden Streuer verursachte Lärm beträgt höchstens 70 dB.

## Sicherheitsvorkehrungen

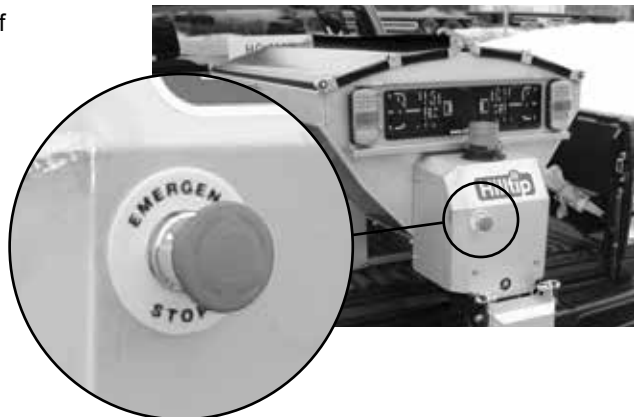
1. Lesen Sie dieses Handbuch sorgfältig durch, bevor Sie den Streuer benutzen.
2. Vergewissern Sie sich vor der Inbetriebnahme, dass alle Sicherheitsvorrichtungen korrekt montiert wurden.
3. Vergewissern Sie sich, dass sich in der Reichweite des Streuer keine Personen befinden, wenn Sie diesen Streuer in Betrieb nehmen und benutzen.
4. Achten Sie darauf, dass das Gesamtgewicht Ihres Fahrzeugs jenes der zulässigen Nutzlast nicht überschreitet.
5. Schalten Sie den Streuer stets aus, bevor Sie Reinigungs- oder Schmierarbeiten durchführen.
6. Steigen Sie nicht auf den Streuer.
7. Vergewissern Sie sich, den Streuer gemäß den Anweisungen in diesem Handbuch an das Fahrzeug befestigt zu haben.
8. Ein Streuer, der repariert oder gewartet werden muss, darf nicht in Betrieb genommen werden.
9. Schalten Sie stets die Batterie ab, bevor Sie elektrische Komponenten herausnehmen oder austauschen.
10. Halten Sie nicht Benzin oder andere brennbaren Flüssigkeiten auf die Ladefläche während der Streuer auf der Ladefläche montiert ist.

## Persönliche Sicherheit

- Um Unfälle zu vermeiden, sollten Sie lange Haare sichern und keinen Schmuck oder Krawatten tragen. Tragen Sie während der Arbeiten am Streuer oder am Fahrzeug nur eng anliegende Kleidung.
- Schützen Sie Ihre Augen mit Schutzbrillen, um Verletzungen durch Schmutz und Staub zu vermeiden.
- Immer Griff der festen und flüssigen Materialien sorgfältig. Schutzbrille, Mundschutz, Handschuhe und Schutzkleidung, um sich von Spritzen Material zu schützen.

## Not-Aus

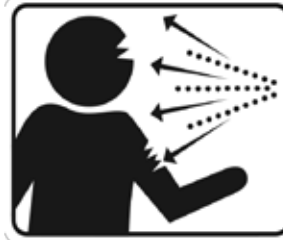
Der Streuer hat eine Not-Aus-Taste, die sich auf der Fahrerseite der Drilleinrichtung befindet. Wenn diese Taste gedrückt wird, werden alle Streuerfunktionen sofort angehalten.



## Warn- und Sicherheitsaufkleber

Bitte machen Sie sich mit den Warn- und Sicherheitsaufklebern auf dem Streuer vertraut.

Das Hantieren mit abrasivem und chemischem Material kann zu Verletzungen führen.



- Sichtbar, wenn die Spinnergruppe entfernt wird.

Rotierende Förderschnecke! Hände fernhalten. Schraubenschlüssel könnte bei Arbeiten mit der Förderschnecke rutschen.



- Auf der Schütte.

Halten Sie sich vom Spinner und dem sich bewegenden Streuer fern. Halten Sie sich vom drehenden Spinner fern. Sich bewegende Teile können zu Quetsch- und Schnittverletzungen führen.



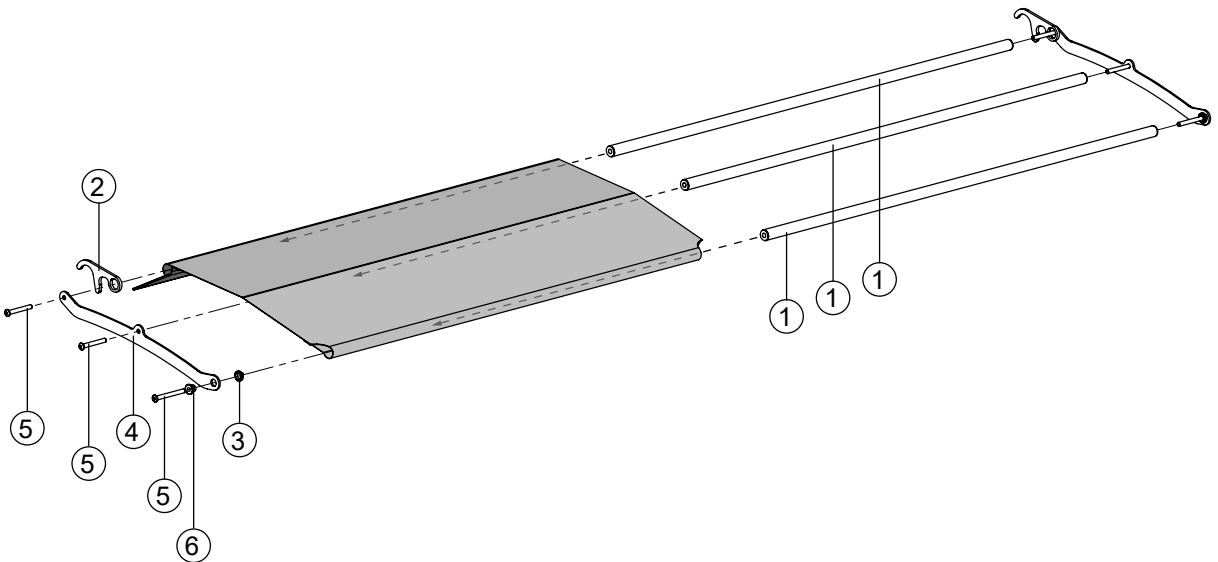
# STREUERDETAILS UND INSTALLATIONSANLEITUNG

## Positionierung der Steuertafel

Die Steuertafel sollte an einer Stelle montiert werden, an der sie einfach zugänglich ist und den Zugang zu Steuervorrichtungen des Fahrzeugs oder anderen Vorrichtungen nicht behindert. Vergewissern Sie sich, dass die Steuertafel des Streuers den Airbag-Bereich des Fahrzeugs nicht blockiert. Schützen Sie die Steuertafel vor Wasser, Schmutz und Staub.



## Montage der Abdeckplane



### Anleitung:

- Stecken Sie die drei Rohre (1) in die horizontalen Öffnungen in der Plane (Mittelrohr geht unter die Plane).
- Setzen Sie den Haken (2) und die Scheibe (3) zwischen die Halterung (4) und die Rohre.
- Den Bügel in den Rohren mit Zylinderkopfschrauben (5) sichern (setzen Sie einen Busch (6) zwischen die Halterung und die Schraube am äußeren Rand der Halterung).
- Auf der anderen Seite wiederholen.



### HINWEIS

Haken nur auf einer der beiden Plane-Baugruppen.

# BEDIENUNG DES STREUERS

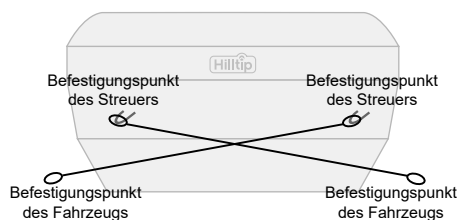
## Montage des Streuers



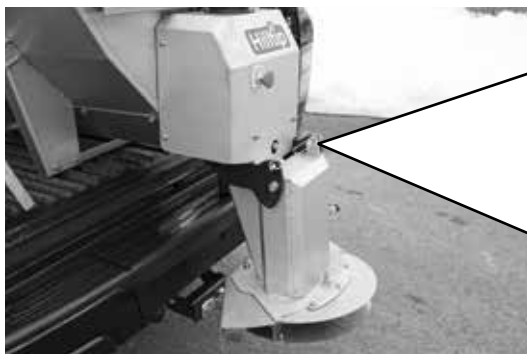
### VORSICHT

Halten Sie den Streuer bei der Montage oder Demontage gut fest, damit er nicht hinunterfällt.

1. Entfernen Sie die Heckklappe des Fahrzeugs.
2. Prüfen Sie die Ladefläche und entfernen Sie spitze Abfälle oder Fremdkörper, um den Trichter vor einer Beschädigung zu schützen
3. Heben und legen Sie den Streuer auf das Fahrzeug. Befestigen Sie die Spanngurte in den Ecken des Trichters, kreuzen Sie diese und sichern Sie das andere Ende am Fahrzeug (siehe Abbildung rechts). Prüfen Sie während der Streusaison regelmäßig, ob die Installationen und Montagen nach wie vor sicher sind.



## Hochklappen des Schachtes



- 1 Entfernen Sie die Splinte an beiden Seiten des Schachtes



- 2 Klappen Sie den Schacht hoch



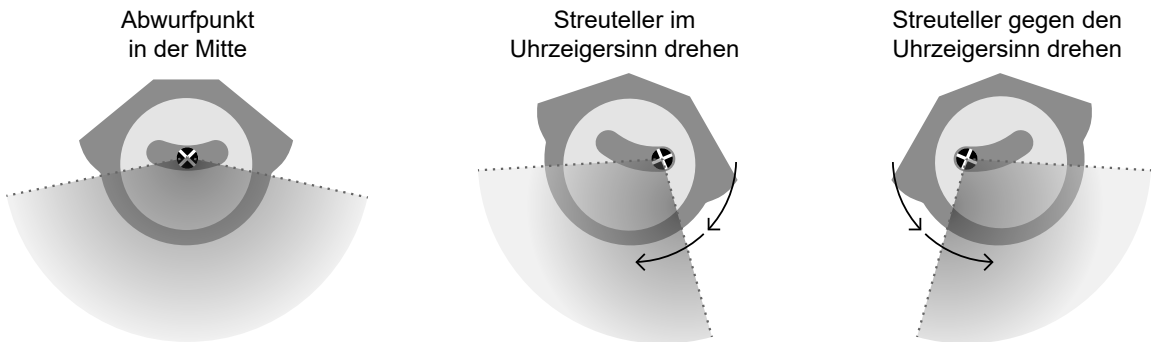
- 3 Setzen Sie die Splinte wieder ein



## Streumuster

Verdrehen Sie die Streuteller in die Position der Abwurfstelle des Materials und verändern Sie das Streumuster.

⊗ = Material-Abwurfpunkt



## Blockierte Schnecke manuell drehen

Wenn der Fehlercode „Schnecke blockiert“ angezeigt wird, kann die Schnecke von Hand gedreht werden, um das erstarrte Material oder Gestein zu lösen. Schalten Sie vor der Wartung immer den Streuer ab. Verwenden Sie einen 17 mm Steckschlüssel oder ein ähnliches Werkzeug, um die Schnecke zu drehen.



*Drehen Sie die Schnecke manuell im Uhrzeigersinn*

## DURCHSCHNITTLLICHE MATERIALGEWICHTE

---

Material	Gewicht (kg/m <sup>3</sup> )
Feines Salz – trocken	1201
Grobkörniges Salz – trocken	721
Grobkörniger Sand – trocken	1602
Grobkörniger Sand – feucht	1922

Bezüglich der korrekten Anwendungen für Ihr Fahrzeug wenden Sie sich bitte an Ihren örtlichen Händler.



### **ACHTUNG**

Vermeiden Sie eine Belastung Ihres Fahrzeugs über die höchstzulässige Gesamt- oder Achslast hinaus, denn eine Überlastung könnte zu Unfällen oder Sachschäden führen.



### **VORSICHT**

Diese Materialgewichte sind nur Richtwerte. Um genauere Daten zu erhalten, lesen Sie bitte die Aufschrift auf den Verpackungen des Herstellers des Streumaterials, einschließlich der Anforderungen des Sicherheitsdatenblatts des Materials.

## DEMONTAGE DES STREUERS

---



### **VORSICHT**

Halten Sie den Streuer bei der Abmontage oder Montage gut fest, damit er nicht hinunterfällt.



### **HINWEIS**

Der Trichter sollte stets entleert werden, bevor der Streuer abmontiert wird.



### **HINWEIS**

Halten Sie die Trichterabdeckungen stets geschlossen, um das Entstehen von Feuchtigkeit zu vermeiden. Lassen Sie den Streuer nicht über einen längeren Zeitraum ohne Material im Trichter stehen. Dies könnte zu einer Verdichtung des Materials oder zu einem eingeschränkten oder blockierten Materialfluss führen und Schäden am Trichter verursachen.

# WARTUNG DES STREUERS



## ACHTUNG

Bevor Wartungsarbeiten am Streuer durchgeführt werden, sollte stets der Strom abgeschaltet werden.



## ACHTUNG

Entfernen Sie den Streuer niemals, während sich Material im Trichter befindet.



## HINWEIS

Befolgen Sie die Schritte in diesen Wartungschecklisten, damit die Garantie gültig ist.



## VORSICHT

- Beschädigte oder wartungsbedürftige Streuer sollten nicht in Betrieb genommen werden.
- Der Streuer sollte nach jeder Benutzung geleert und gereinigt werden. Darin verbliebenes Material könnte im Trichter gefrieren oder erstarren, was dazu führen kann, dass der Streuer nicht richtig funktioniert.

### Checkliste der periodischen Wartung (einmal wöchentlich in der Hauptsaison prüfen)

Reinigen Sie den Behälter sorgfältig mit Wasser von innen und außen. Vermeiden Sie, das Wasser ins Lager, Motor und elektrische Anschlüsse einzusprühen.

Überprüfen Sie, ob alle Schrauben und Verbindungselemente fest genug sind. Wenn Sie fehlende oder beschädigte Schrauben oder andere Teile bemerken, sofort diese ersetzen.

Überprüfen Sie, ob alle Installationen und Teile an dem Streuer noch sicher befestigt sind.

Tragen Sie Dielektrik-Schmiermittel auf alle elektrischen Anschlüsse auf, um Korrosion vorzubeugen.

Schmieren Sie alle Schmiernippel mit hochwertigem Mehrzweck-Schmierfett.

### Checkliste der jährlichen Wartung (z.B. vor oder nach der Einlagerung Ihres Streuers für Lagerung)

**Getriebeöl wechseln:** ziehen Sie den Stecker an der Unterseite des Getriebes heraus, entfernen und entsorgen Sie das Altöl ordnungsgemäß. Setzen Sie den unteren Stecker wieder ein. Ziehen Sie den Stecker an der Oberseite des Getriebes heraus, füllen Sie neues Öl (0,9 dl) ein und stecken Sie den Stecker zurück. Empfohlene Öle sind in der folgenden Tabelle eingetragen.

Reinigen Sie den Behälter sorgfältig mit Wasser von innen und außen. Vermeiden Sie, das Wasser ins Lager, Motor und elektrische Anschlüsse einzusprühen.

Verwenden Sie bei allen Stromsteckern Schutzkomponenten wie dielektrisches Fett und verwenden Sie vor der Einlagerung Schutzabdeckungen.

Schmieren Sie alle Schmiernippel mit hochwertigem Mehrzweck-Schmierfett

Zustand der Lager prüfen, ggf. ersetzen.

Während der Lagerung des Streuers sollte die Abdeckung auf dem Streuer sein

## Empfohlene Öle:

CASTROL	SHELL	VALVOLINE	MOBIL
SYNTRAX 75W90 GL-5	SPIRAX S75W90 GL-5 SYNTHETIC	HD SYNTHETIC 75W90 GL-5	MOBILUBE SHC 75W90 GL-5

## WICHTIG

Es wird eindringlich empfohlen und es ist von großer Bedeutung, dass Sie regelmäßig dielektrisches Fett auf alle elektrische Verbindungen anbringen und diese mit Abdeckungen schützen, wenn sie nicht verwendet werden, um einer Korrosion vorzubeugen.



Lassen Sie Abdeckungen stets oben, wenn Kabel nicht angeschlossen oder verwendet werden.



Um einer Korrosion vorzubeugen, muss dielektrisches Fett auf die elektrischen Stecker aufgetragen werden, bevor ein Anschluss vorgenommen wird.



Sobald die Kabel angeschlossen sind, müssen auch die passenden Abdeckungen angebracht werden, um sie vor Staub und Schmutz zu schützen.

## EINLAGERUNG

Beachten Sie diese Empfehlungen, bevor Sie Ihren Streuer nach der Streusaison einlagern, um ihn in einem guten Zustand zu halten.

- Bedecken Sie Ihren Streuer während der Einlagerungszeit mit einer Plane.
- Verwenden Sie bei allen Stromsteckern Schutzkomponenten wie dielektrisches Fett und verwenden Sie vor der Einlagerung Schutzabdeckungen.
- Nehmen Sie die Steuertafel vom Strom und entfernen Sie sie von Ihrem Fahrzeug. Lagern Sie sie an einem trockenen und kühlen Ort und schützen Sie sie vor Hitze und Feuchtigkeit.
- Leeren Sie den Trichter, entfernen Sie alle Arten von Rückständen und befreien Sie den Trichter von Schmutz, bevor Sie ihn einlagern.
- Schützen Sie den Trichter während der Einlagerungszeit vor übermäßiger Hitze.

# **GARANTIEINFORMATIONEN**

---

*Diese Garantie ersetzt alle vorherigen Garantien*

## **Garantie**

Diese Garantie gilt für die IceStriker™ Streuer und Teile (im Folgenden „Ausrüstung“), die von Hilltip oder einem der autorisierten Vertragshändler erworben wurden.

## **Was beinhaltet diese Hersteller Garantie?**

Diese Hersteller Garantie beinhaltet etwaige Material- und Herstellungsfehler bei normalem Gebrauch während der Garantielaufzeit.

Während der Garantielaufzeit bietet Hilltip über einen der autorisierten Vertragshändler eine kostenlose Ausbesserung oder Austausch an, wenn bei sachgemäßem Gebrauch und Wartung von Produkten oder Produktteilen Material- oder Herstellungsfehler auftreten.

## **Was machen wir, um Probleme zu beheben?**

Hilltip oder einer der Vertragshändler repariert oder ersetzt das Produkt oder Produktteil kostenlos durch neue oder überholte Ersatzteile.

## **Wie lange gilt die Garantie?**

Die Garantielaufzeit für Produkte, die bei Hilltip oder einem der autorisierten Vertragshändler erworben wurden, beträgt zwei (2) Jahre ab Kaufdatum.

Die Garantielaufzeit für Ersatzteile beträgt ein (1) Jahr ab Ersatz oder Reparatur.

## **Was beinhaltet diese Hersteller Garantie nicht?**

Um die Gültigkeit der Garantie zu gewährleisten, müssen die Produktteile ordnungsgemäß installiert und sachgemäß verwendet werden.

Ein Umbau des Produkts und / oder des Fahrzeugs erfolgt auf Gefahr des Käufers.

Diese Garantie beinhaltet keine Entschädigung für die Fahrt zum Reparaturservice vor Ort.

Etwaige Transportschäden liegen in der Verantwortung des Trägers oder des Käufers.

Ebenfalls beinhaltet die Garantie keine Mietkosten für Ersatzgeräte oder Fahrzeuge.

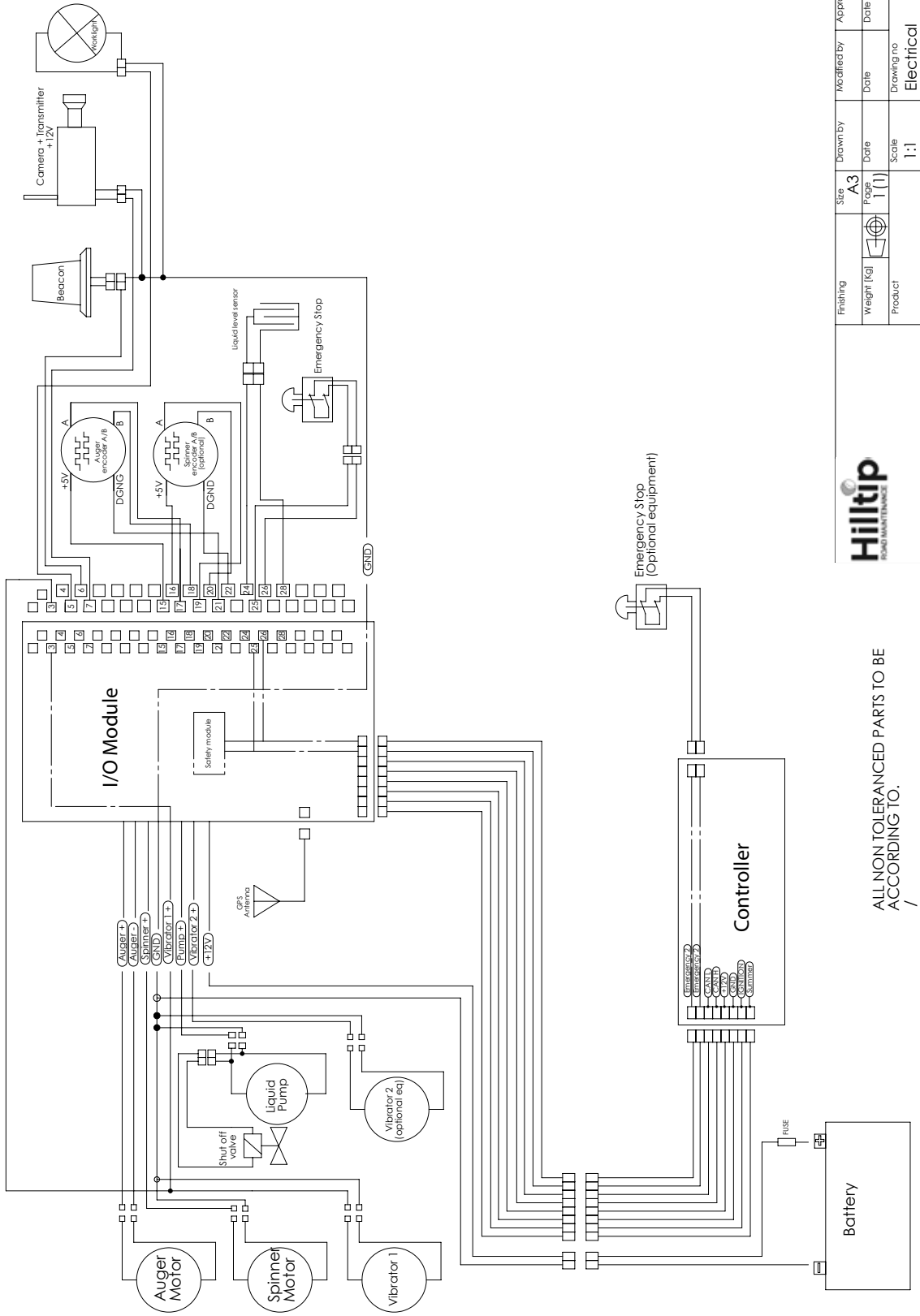
Diese Hersteller Garantie deckt keine Probleme ab, die verursacht werden durch:

- Unfälle, Nachlässigkeit, unsachgemäßen Gebrauch, unsachgemäße Installation, Wartung, Lagerung, Reparatur durch andere als von Hilltip autorisierte Vertragshändler

## **Was müssen Sie tun?**

Um Garantieleistungen in Anspruch zu nehmen, müssen Sie zuerst mit Ihrem Fachhändler in Kontakt treten. Der Käufer muss Hilltip bei einem Schadensfall während der Garantiezeit innerhalb von zehn (10) Tagen nach Bekanntwerden des Defekts am Produkt benachrichtigen.

# Electrical schematics - Hiltip IceStriker



		Drawing no <b>Electrical</b>
Weight [kg]	Date	Date
Product	Scale 1:1	Modified by
Finishing	Size A3	Drawn by
Page 1(1)	Page 1(1)	Approved by
Revison	Revison	Revison

ALL NON TOLERANCED PARTS TO BE ACCORDING TO. /



## KONFORMITÄTSERKLÄRUNG

Name des Herstellers & Monteurs: **Oy Hilltip Ab**

Anschrift des Herstellers & Monteurs: **Pukkisaarentie 6, FIN-68600 Pietarsaari, Finland**

Gerätebeschreibung: Hilltip elektrische edelstahlstreuer 380 l

Bezeichnung des Gerätemodells: Hilltip IceStriker Edelstahl 380

Geräteanwendungen: Pickup, UTV, Kommunalmaschinen

Die oben angegebenen Geräte werden soweit zutreffend entsprechend den folgenden Richtlinien und Normen gemäß den Bestimmungen des normativen Dokuments hergestellt:

- 2006/42/EC

- EN 15597-1

Ich, der Unterzeichnete, erkläre hiermit, dass die oben bezeichneten Geräte, die von Oy Hilltip Ab montiert wurden, den oben angegebenen Richtlinien und Normen entsprechen

Pietarsaari, den 1. März 2016.

Unterschrift:

Name in Druckbuchstaben: Tom Mäenpää

Position: Geschäftsführer

---

Name des Monteurs:

Anschrift des Monteurs:

Typ:

Seriennummer:

Jahr der Montage:

Ich, der Unterzeichnete, erkläre hiermit, dass die Montage des oben angegebenen Geräts am Fahrzeug der Richtlinie 2006/42/EC entspricht.

DATUM:

Unterschrift:

Name in Druckbuchstaben:

Position:



**Hilltip GmbH**  
Stephan-Born-Str. 16  
65199 Wiesbaden  
Germany

☎ +49 (0) 611 988 79 109  
☎ +49 (0) 17 144 189 18  
Fax: +49 (0) 611 205 46 103  
[www.hilltip.de](http://www.hilltip.de)  
[info@hilltip.de](mailto:info@hilltip.de)

**Oy HillTip Ab**  
Pukkisaarentie 6  
68600 Pietarsaari  
Finland

☎ +358 50 5983 026  
☎ +358 50 3659 415  
[www.hilltip.com](http://www.hilltip.com)  
[info@hilltip.com](mailto:info@hilltip.com)